

CB 100

Акриловый монтажный клей

Свойства

- ▶ обладает чрезвычайно высокой начальной адгезией ($> 100 \text{ кг/м}^2$);
- ▶ обеспечивает высокую прочность клеевого соединения ($50\text{--}60 \text{ кг/см}^2$);
- ▶ не содержит растворителей;
- ▶ может окрашиваться;
- ▶ максимальная толщина слоя до 10 мм;
- ▶ открытое время 15 минут;
- ▶ пригоден для внутренних и наружных работ;
- ▶ обладает нейтральным запахом.

Область применения

Монтажный клей CB 100 предназначен для крепления напольных и потолочных плинтусов, декоративных розеток, карнизов, бордюров, кабельных каналов, стеновых панелей, теплоизоляционных плит, подоконников, перил, пороговых ступенек, полов, ремонта плиточных облицовок и т.д. Обладает высокой адгезией к бетону, оштукатуренным поверхностям, ячеистому бетону, фибробетону, кирпичу, керамике, гипсокартону, гипсоволокнистым плитам, материалам из древесины (включая фанеру, ДСП, МДФ), пенополистиролу, жесткому пенополиуретану, непластифицированному ПВХ, большинству пластиков и т.п. Высокая начальная адгезия клея позволяет исключить дополнительную фиксацию соединения. Может применяться как при внутренних, так и при наружных работах, при условии, что будет исключен длительный контакт с водой.

Подготовка основания

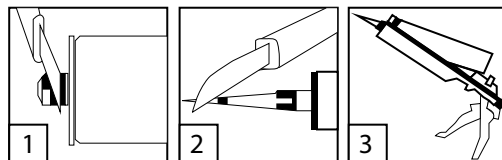
Основание должно быть жестким и достаточно прочным. Склеиваемые поверхности должны быть очищены от пыли, жиров и других загрязнений. Поверхности не должны быть постоянно влажными. Как минимум одна из поверхностей должна быть впитывающей. Прилегающие участки, при необходимости, защитить малярной лентой от загрязнения. В случае сильно впитывающих материалов, таких как гипс, МДФ, ДСП (но не OSB), клей из-за слишком быстрого высыхания может не обеспечить надлежащего склеивания. Поэтому такие поверхности рекомендуется предварительно слегка увлажнить при помощи пульверизатора или влажной ткани. Поверхность древесины, содержащей смолы и эфирные масла, непосредственно перед приклеиванием очистить ацетоном.



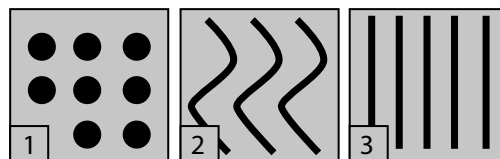
CERESIT_CB 100_04.2015

Выполнение работ

Клей наносят при помощи стандартного монтажного пистолета. Для этого нужно отрезать кончик картриджа над резью бой (1), навинтить пластиковый наконечник и отрезать кончик наконечника (2), поместить картридж в пистолет (3).



Клей наносят на одну из поверхностей: пятнами или точками (1) — на неровных основаниях, волнистыми полосами (2) — для улучшения фиксации на больших поверхностях или прямыми полосами (3) — на поверхностях с небольшой площадью. В некоторых случаях для нанесения клея может быть использован полиэтиленовый зубчатый шпатель.



Для достижения надежного склеивания нужно обеспечить плотное прилегание поверхностей. Склеиваемые поверхности необходимо прижать друг к другу, затем приложение давления не требуется. Положение изделия можно корректировать в течение 5–10 минут после приклеивания. Тяжелые изделия и не плотно прилегающие материалы рекомендуется дополнительно зафиксировать или пригрузить на период не менее 24 часов.

Рекомендации

Работы следует выполнять при температуре воздуха и основания от +10 до +40°C. Клей не предназначен для склеивания полиэтилена, полипропилена, фторопластов и полиметилметакрилата (оргстекла). В случае других пластиков рекомендуется произвести пробное приклеивание. Клей не рекомендован для применения в соединениях, постоянно погруженных в воду, а также для крепления зеркал. После высыхания клей может быть окрашен водно-дисперсионными красками. Для выяснения возможности применения конкретной краски рекомендуется провести пробное окрашивание! Свежие остатки клея можно удалить влажной тканью, высохшие — только механически.

Срок хранения

В сухом прохладном месте, при температуре от 0 до +30°C, в оригинальной неповрежденной и герметичной упаковке — не более 18 месяцев со дня изготовления.

Предохранять от замораживания! Не полностью израсходованный клей хранить в плотно закрытых картриджах и использовать по возможности быстрее.

Упаковка

Монтажный клей СВ 100 поставляется в пластиковых картриджах по 400 г.

Технические характеристики

Состав СВ 100	водная дисперсия полимеров
Цвет	белый
Плотность	ок. 1,3 г/см ³
Открытое время	ок. 15 минут
Начальная адгезия	Не менее 100 кг/м ²
Прочность клеевого соединения	Не менее 50 кг/м ²
Максимальная толщина слоя	до 10 мм
Время отверждения	ок. 48 ч
Усадка	ок. 20%
Температура транспортировки и хранения	от 0 до +30°C
Температура применения	от +10 до +40°C
Термостойкость затвердевшего клея	от -20 до +70°C
Расход СВ 100	ок. 400 г (1 картридж) на 11 п.м. при нанесении сплошным валиком диаметром 6 мм

При работе с клеем необходимо использовать спецодежду, защитные очки и перчатки. При попадании клея на кожу или в глаза промыть большим количеством проточной воды! Нельзя сливать клей в канализацию, грунт и водоемы! Картриджи с клеем предохранять от нагрева выше +30°C, не протыкать, не бросать в огонь и не перевозить в салоне автомобиля (перевозка допускается только в багажнике)! Хранить в недоступном для детей месте!

Все изложенные показатели качества и рекомендации верны для температуры окружающей среды +23°C и относительной влажности воздуха 50%. В других условиях технические характеристики материала могут отличаться от указанных.

Кроме технического описания при работе с материалом следует руководствоваться соответствующими строительными нормами и правилами РФ. Изготовитель не несет ответственности за несоблюдение технологии при работе с материалом, а также за его применение в целях и условиях, не предусмотренных настоящим техническим описанием. При сомнении в возможности конкретного применения материала следует испытать его самостоятельно или проконсультироваться с изготовителем. Техническое описание, а также неподтвержденные письменно рекомендации, не могут служить основанием для безусловной ответственности изготовителя. С появлением настоящего технического описания все предыдущие становятся недействительными.